

KRAJSKÝ ÚŘAD KRAJE VYSOČINA

Odbor životního prostředí

Žižkova 57, 587 33 Jihlava, Česká republika

Pracoviště: Seifertova 24, Jihlava

Dle rozdělovníku

Váš dopis značky/ze dne	Číslo jednací KUJI 16067/2013 OZP 570/2011 Fer64	Vyřizuje/telefon Martina Ferklová 564 602 516	V Jihlavě dne 5. března 2013
-------------------------	--	---	---------------------------------

Protokol

o vypořádání připomínek a schválení plánu péče pro přírodní památku Urbánkův palouk na období 1. 1. 2012 až 31. 12. 2021

Krajský úřad Kraje Vysočina, odbor životního prostředí (dále též jen „OŽP KrÚ Kraje Vysočina“) jako příslušný orgán vykonávající státní správu ochrany přírody podle ustanovení § 77a odst. 4 písm. e) zákona č. 114/1992 Sb., o ochraně přírody a krajiny, ve znění pozdějších předpisů (dále jen „zákon o ochraně přírody“), projednal v souladu s ustanovením § 38 odst. 4 zákona o ochraně přírody návrh plánu péče a tímto

schvaluje plán péče pro přírodní památku Urbánkův palouk, nacházející se v kraji Vysočina, v okrese Jihlava, v obci Kněžice, v katastrálním území Víška u Kněžic, 667030, **na období 1. 1. 2012 – 31. 12. 2021.**

Plán péče je především odborným a koncepčním dokumentem ochrany přírody, který navrhuje opatření na zachování a zlepšení stavu předmětu ochrany v přírodní památce a na její zabezpečení před nepříznivými vlivy z okolí v jejím ochranném pásmu. Plán péče slouží jako podklad pro jiné druhy plánovacích dokumentů, zejména pro lesní hospodářské plány či osnovy a územně plánovací dokumentace apod. Plán péče je rovněž podkladem pro rozhodování orgánů ochrany přírody.

Plán péče byl zpracován, projednán a schvaluje se na základě § 38 zákona o ochraně přírody. Na schvalování plánu péče se nevztahují předpisy o správním řízení.

V souladu s § 38 odst. 5 zákona o ochraně přírody předáváme plán péče na AOPK ČR v Praze jako materiál do Ústředního seznamu ochrany přírody a zasíláme dotčené obci **Kněžice** v elektronické podobě datovou schránkou.

Vypořádání připomínek

Krajský úřad Kraje Vysočina, odbor životního prostředí, dopisem ze dne 27. listopadu 2013 v souladu s § 38 odst. 3 a 4 zákona o ochraně přírody rozeslal dotčeným subjektům oznámení o projednávání návrhu plánu péče pro přírodní památku Urbánkův palouk.

Odbor životního prostředí Krajského úřadu Kraje Vysočina v průběhu projednávání obdržel vyjádření Krajského úřadu Kraje Vysočina, odboru územního plánování a stavebního řádu, Žižkova 57, 587 33 Jihlava ze dne 17. 12. 2012 pod č.j.: KUJI 83075/2012 OUP 85/2012 Ry-81:

„Krajský úřad Kraje Vysočina, odbor územního plánování jako orgán kraje vykonávající působnost ve věcech územního plánování nemá z hlediska své působnosti k vašemu návrhu plánu péče připomínky. Dle účinných Zásad územního rozvoje Kraje Vysočina (účinných od 22. 11. 2008 včetně Aktualizace č. 1 ZÚR, která nabyla účinnosti 23. 10. 2012) se přírodní památka Urbánkův palouk nachází v koridoru pro homogenizaci silnice II/405. Silnice II/405 byla v těchto místech již homogenizovaná. Plánem péče koridor pro homogenizaci nebude dotčen.“

Odbor životního prostředí Krajského úřadu Kraje Vysočina v průběhu projednávání k návrhu plánu péče žádné připomínky vlastníků, obcí a krajů.

Příloha: Plán péče (dle rozdělovníku)

„otisk úředního razítka“

Ing. Martina Ferklová, v. r.
úředník odboru životního prostředí

**Plán péče
o
Přírodní památku
Urbánkův palouk**

**na období
2012 – 2021**



1. Základní údaje o zvláště chráněném území

1.1 Základní identifikační údaje

evidenční číslo: 1421
kategorie ochrany: přírodní památka
název území: Urbánkův palouk
druh právního předpisu, kterým bylo území vyhlášeno: vyhláška ONV
orgán, který předpis vydal: ONV Třebíč
číslo předpisu: ---
datum platnosti předpisu: 27.9.1990
datum účinnosti předpisu: 1.10.1990

1.2 Údaje o lokalizaci území

kraj: Vysočina
okres: Jihlava
obec s rozšířenou působností: Jihlava
obec s pověřeným obecním úřadem: Brtnice
obec: Kněžice
katastrální území: Víska u Kněžic, 667030

Příloha č. M1:

Orientační mapa s vyznačením území 1:5000 (viz přílohy)

1.3 Vymezení území podle současného stavu katastru nemovitostí

Zvláště chráněné území:

Katastrální území: Víska u Kněžic, 667030

Číslo parcely podle KN	Číslo parcely podle PK nebo jiných evidencí	Druh pozemku podle KN	Způsob využití pozemku podle KN	Číslo listu vlastnictví	Výměra parcely celková podle KN (m ²)	Výměra parcely v ZCHÚ (m ²)
PP						
436/1		TTP	louka	459	10499	10499
Celkem						1.0499 ha

Ochranné pásmo:

Ochranné pásmo není vyhlášeno, ze zákona jej tvoří pruh o šířce 50 m po obvodu ZCHÚ v souladu s § 37 zákona o ochraně přírody a krajiny, v platném znění.

Příloha č. M2:

Katastrální mapa se zákresem ZCHÚ a jeho ochranného pásma 1:10000 (viz přílohy)

1.4 Výměra území a jeho ochranného pásma

Druh pozemku	ZCHÚ plocha v ha	OP plocha v ha	Způsob využití pozemku	ZCHÚ plocha v ha
lesní pozemky	0	0		
vodní plochy	0	0	zamokřená plocha	0
			rybník nebo nádrž	0
			vodní tok	0
trvalé travní porosty	1,04499	0		
orná půda	0	0		
ostatní zemědělské pozemky	0	0		
ostatní plochy	0	0	nepłodná půda	0
			ostatní způsoby využití	0
zastavěné plochy a nádvoří	0	0		
plocha celkem	1,0499			

1.5 Překryv území s jinými chráněnými územími

národní park: -
chráněná krajinná oblast: -
jiný typ chráněného území: -

Natura 2000

ptačí oblast: -
evropsky významná lokalita: -

1.6 Kategorie IUCN

IV. - řízená rezervace

1.7 Předmět ochrany ZCHÚ

1.7.1 Předmět ochrany ZCHÚ podle zřizovacího předpisu

Zachování přirozených porostů typů rašelinných luk s výskytem vzácných a ohrožených rostlinných druhů. Zároveň bude využíván jako genofondová plocha.

1.7.2 Hlavní předmět ochrany ZCHÚ – současný stav

A. ekosystémy

název ekosystému	podíl plochy v ZCHÚ (%)	popis ekosystému
luční rašeliniště a rašelinné louky (<i>Caricion fuscae</i> , <i>Sphagno recurvi</i> – <i>Caricion canescentis</i> , <i>Calthenion</i> : <i>Angelico-Cirsietum palustris</i>)	90	mozaika rostlinných společenstev na prameništích a v jejich bezprostředním okolí; regionálně typické biotopy; zachovalá ukázka bez ovlivnění intenzifikací; tradičně udržované jako jednosečné louky

B. druhy

Rostliny

název druhu	aktuální početnost nebo vitalita populace v ZCHÚ	stupeň ohrožení	popis biotopu druhu
prstnatec májový (<i>Dactylorhiza majalis</i>)	tisíce	§ 3, C3	vlhké louky
vachta trojlistá (<i>Menyanthes trifolia</i>)	porost cca 10 m ²	§ 3, C3	vlhké louky, prameniště
vrba rozmarýnolistý (<i>Salix rosmarinifolia</i>)	několik jedinců	C3	rašelinné louky
plstnatec rašelinný (<i>Helodium blandowii</i>)	na ploše několik dm ²	VU	luční rašeliniště
vlasolistec vlhkomilný (<i>Tomentypnum nitens</i>)	desítky lodyžek	NT	druhově bohaté porosty lučních rašelinišť

Živočichové

název druhu	aktuální početnost nebo vitalita populace v ZCHÚ	stupeň ohrožení	popis biotopu druhu
hnědásek rozrazilový (<i>Melitaea diamina</i>)	desítky ex.	EN	vlhké louky, prameniště
potápník <i>Ilybius crassus</i>	jednotlivý výskyt (Křivan 2011)	VU	drobné tůňky v rašelinných biotopech
vodomil <i>Crenitis punctatostriata</i>	hojně (Křivan 2011)	VU	drobné tůňky v rašelinných biotopech
Ještěrka živorodá (<i>Zootoca vivipara</i>)	Desítky ex.	§2, NT	vlhké louky

* Vyhláška č. 395/92 Sb. ve znění pozdějších předpisů: KO – kriticky ohrožený, SO – silně ohrožený, O – ohrožený. Červený seznam obratlovců (Zavadil & Moravec 2005) ČR: EN – ohrožený, VU – zranitelný, NT – téměř ohrožený, Červený seznam rostlin (Procházka F. et al. 2001): C1 – kriticky ohrožený, C2 – silně ohrožený, C3 – ohrožený (Procházka 2001). Kučera J., Váňa J. (2005): Seznam a červený seznam mechorostů České republiky (2005). – Příroda, Praha, 23: 1 – 104

1.8 Předmět ochrany EVL anebo PO, s kterými je ZCHÚ v překryvu

A. typy přírodních stanovišť

Nejsou předmětem ochrany.

B. evropsky významné druhy a ptáci

Nejsou předmětem ochrany.

1.9 Cíl ochrany

- Zachování příznivého stavu rostlinných společenstev vlhkých pcháčových a rašelinných luk
- Zachování populací regionálně významných a ohrožených druhů živočichů s vazbou na prostředí vlhkých luk.

2. Rozbor stavu zvláště chráněného území s ohledem na předmět ochrany

2.1 Stručný popis území a charakteristika jeho přírodních poměrů

Území náleží do subprovincie Českomoravské vrchoviny, oblasti Křižanovské vrchoviny. Lokalita je součástí celku Brtnická vrchovina – plochá vrchovina tvořená krystalickými břidlicemi a zejména rulami s hlubinnými vyvřelinami. Příznačný povrch dlouhých hřbetů je oddělen podélnými sníženinami, nad plochý povrch se zvedají suky s kryogenními jevy. V území jsou rozloženy zbytky neogenních sedimentů. Z hlediska využití krajiny se jedná o mozaiku polí, luk a lesů.

Lokalita leží cca 2,2 km SZ od centra obce Kněžice u silnice mezi Novou Brtnicí a Brtnicí o odbočky na Radonín. Jedná se o nejzachovalejší část vlhkých luk v rozsáhlém komplexu, který je přerušen silnicí. Louky pod silnicí jsou sice výrazně rozsáhlejší, ale více ovlivněné odvodněním a dlouhodobou absencí péče.

Nadmořská výška lokality je 620 – 625 m n. m.

Geologické, geomorfologické a půdní poměry:

Horninový podklad tvoří biotitické pararuly a kvarcity moldanubika. Lokalita leží v pramenné oblasti, v mělkém sedle těsně pod rozvodním hřbetem. V území je několik menších pramenišť, která vytváří nevýrazné pozitivní terénní tvary (do 1 m rašelinného sedimentu). V plochem až mírně svažitém reliéfu ukloněném k západu jsou patrné stopy po dřívějších melioračních úpravách. V lokalitě se vytvořily hydromorfie a hydromorfismem částečně ovlivněné půdy – pseudogleje (pseudoglej typický a kambický) a kambizem pseudoglejová.

Klimatické a hydrologické poměry:

Lokalita se nachází v Chladné klimatické oblasti.

Jedná se o pramennou oblast, prameniště pravostranného přítoku říčky Brtnice.

Vegetace a flóra:

Jedná se o ostřicovo-rašeliníkovou louku, vzniklou na prameništích po odlesnění ve středověku. Pod vlivem kosení se zde vytvořila vegetace ostřicových a pcháčových luk. Převažují acidofilní typy vegetace s malou primární produkcí (jednosečné louky). Nejrozšířenější jsou porosty ostřicových luk sv. *Caricion fuscae* doprovázené vlhkými loukami svazu *Calthion* (převažuje asociace *Angelico-Cirsietum palustris*). Vyhraněnější rašeliníšní vegetace se blíží sv. *Sphagno recurvi* – *Caricion canescentis*. Jen výjimečně se na prameništích uplatňují druhy typické pro *Sphagno warnstorffiani-Tomentypnion* (mechy *Tomentypnum nitens*, *Sphagnum warnstorffii*, *Hypnum pratense*). Toto společenstvo zde

v minulosti bylo snad lépe vyvinuté, ale zřejmě ustoupilo v souvislosti s ochuzováním prostřednictvím vytrvalé sklizně a okyselováním vlivem sousedících smrkových kultur. Vegetace chráněného území je výjimečně zachovalá, nedotčená intenzifikačními zásahy. Je to vegetace typická pro širší region a pro tradiční krajinu našich předků. Kvůli odvodňování a rozorávání luk se stala vzácnou a ohroženou.

Na lokalitě se vyskytují bohaté populace některých ohrožených druhů rostlin jako je prstnatec májový (*Dactylorhiza majalis*), vachta trojlistá (*Menyanthes trifoliata*), vrba rozmarýnolistá (*Salix rosmarinifolia*) nebo suchopýr úzkolistý (*Eriophorum angustifolium*). Z ostřic se vyskytují hojně ostřice obecná (*Carex nigra*), o. prosová (*C. panicea*), o. ježatá (*Carex echinata*), c. zobánkatá (*C. rostrata*); nezvyklý a pozoruhodný je tu výskyt ostřice dvouřadé (*Carex disticha*). Na lokalitě roste menší populace bledule jarní (*Leucojum vernum*), která zde byla vysazena v 80. letech 20. st.

Lokalita je výjimečná z hlediska rašeliništních mechorostů: pro plstnatec rašelinný (*Helodium blandowii*) je to jedna z pěti lokalit v ČR a jediná v současné době známá na Vysočině. Dále tu v malých populacích žijí plstnatec vlhkomilný (*Tomentypnum nitens*), rašelíník Warnstorffův (*Sphagnum warnstorffii*); poněkud hojnější je jíllovka luční (*Hypnum pratense*).

Fauna:

Na lokalitě byl zjištěn výskyt řady ohrožených a regionálně významných druhů bezobratlých s vazbou na společenstva vlhkých a rašelinných luk. Z vodních brouků jsou to zejména vodomil *Crenitis punctatostriata* a potápník *Ilybius crassus*. Oba druhy obývají mělké tůně v porostech rašelínů a ostřic na rašeliništích a rašelinných loukách. K další druhům osidlujícím toto prostředí patří potápníci *Agabus affinis* nebo *Hydroporus tristis* a *H. erythrocephalus*. V ostřicových porostech se velmi hojně vyskytuje rákosníček *Plateumaris consimilis*, na suchopýrech byl vzácněji zjištěn rákosníček *P. rustica*. V epigeonu převažují hygrofilní druhy střevlíků kyselých stanovišť jako je *Europhilus gracilis* a *Pterostichus rhaeticus*. Na lokalitě byla zjištěna celá řada významných druhů denních motýlů vlhkých luk. Početné populace zde má hnědásek rozrazilový (*Melitaea diamina*), h. jitrocelový (*M. athalia*), ohniváček modrolehý (*Lycaena hippothoe*) nebo perleťovec kopřivový (*Brenthis ino*). Z obojživelníků a plazů byl zaznamenán hojný výskyt ještěrky živorodé (*Zootoca vivipara*), užovky obojkové (*Natrix natrix*), v menších tůních se rozmnožuje čolek obecný (*Triturus vulgaris*) a výjimečně i ropucha obecná (*Bufo bufo*). Z významnějších druhů ptáků lučních biotopů je občas pozorován bramborníček hnědý (*Saxicola rubetra*) a linduška luční (*Anthus pratensis*). Oba druhy sem zalétají za potravou, hnízdí však v nekosených porostech navazujících na lokalitu pod silnicí.

Přehled zvláště chráněných druhů rostlin a živočichů

název druhu	aktuální početnost nebo vitalita populace v ZCHÚ	kategorie podle vyhlášky č. 395/1992 Sb.	popis biotopu druhu, další poznámky
prstnatec májový (<i>Dactylorhiza majalis</i>)	tísece ex.	O	vlhké louky
vachta trojlistá (<i>Menyanthes trifoliata</i>)	porost o ploše cca 10 m ²	O	vlhké louky, prameniště
bledule jarní (<i>Leucojum vernum</i>)	desítky ex.	O	olšiny, prameniště
otakárek fenyklový (<i>Papilio machaon</i>)	jednotlivě	O	louky
ropucha obecná (<i>Bufo bufo</i>)	jednotlivě, občasné rozmnožování	O	tůně
čolek obecný (<i>Triturus vulgaris</i>)	jednotlivě, pravidelné rozmnožování	SO	tůně

ještěrka živorodá (<i>Zootoca vivipara</i>)	hojně	SO	vlhké louky
slepýš křehký (<i>Naguis fragilis</i>)	hojně	SO	louky
užovka obojková (<i>Natrix natrix</i>)	jednotlivě	O	louky
bramborníček hnědý (<i>Saxicola rubetra</i>)	zálety	O	vlhké louky

* Vyhláška č. 395/92 Sb. ve znění pozdějších předpisů: KO – kriticky ohrožený, SO – silně ohrožený, O – ohrožený.

2.2 Historie využívání území a zásadní pozitivní i negativní vlivy lidské činnosti v minulosti, současnosti a blízké budoucnosti

Lokalita je po staletí obhospodařována jako jednosečná louka. Před vybudováním náspu silnice z Jihlavy na Třebíč byla součástí rozsáhlého komplexu vlhkých luk a pramenišť, které se táhnou údolnicí od Urbánkova palouku až do Kněžic, ke kterým louky patřily jak je zřejmé z katastrálního vymezení. Nejvýše položený Urbánkův palouk unikl rozsáhlým melioracím, zřejmě také díky odříznutí lokality od celého komplexu náspem silnice. Odvodnění silných pramenů proběhlo pouze vybudováním povrchových stružek, které jsou v současné době víceméně zazeměné a zarostlé. Do historie využití území patří v posledních desetiletích také ochranná aktivita, které zde započaly díky činnosti ZO ČSOP Kněžice již na počátku 80. let 20. st. dobrovolnou péčí o tuto významnou lokalitu. Od roku 1983 je luka pravidelně 1x ročně kosena. Ochranné snažení pak vyvrcholilo v roce 1990 vyhlášením přírodní památky. V roce 2009 došlo při rekonstrukci silnice k posunutí původního tělesa komunikace o zhruba 10 m dále od louky. Původní násep byl částečně snížen a ponechán v podobě travnatého náspu. Voda z nové komunikace je svedena odvodňovacími příkopy mimo lokalitu do luk pod silnicí. Během stavby byla zachována původní výška propustky pod tělesem silnice, kterým je louka odvodňována (nedošlo k odvodnění).

Lokalita je dodnes v majetku původních vlastníků - rodiny Urbánkových z Kněžic.

2.3 Související plánovací dokumenty, správní rozhodnutí a právní předpisy

Územní plán obce Kněžice

Plán péče na období 2005 – 2014 (neschválený)

Rozhodnutí Krajského úřadu Kraje Vysočina o souhlasu se zásahem do OP PP Urbánkův palouk č. KUJ173131/2006, OZP 1291/2006 ze dne 17.10.2006

2.4 Současný stav zvláště chráněného území a přehled dílčích ploch

2.4.1 Základní údaje o nelesních pozemcích

Území je tvořeno lučními porosty, které vyžadují pravidelnou péči v podobě kosení. Bez pravidelné péče by rychle došlo k degradaci lučních společenstev a zarůstání náletem dřevin. Vzhledem silnému zvodnění a malé únosnosti terénu je možné kosení ruční nebo lehkou mechanizací (křovinořez, ručně vedená sekačka). Kosení je prováděno 1x ročně v termínu od 15.7. do 31.8.

Po obvodu louky mimo ZCHÚ se nacházejí lesní porosty tvořené převážně smrkem, v některých místech silně podmáčené. Podél bývalého silničního náspu se rozšiřují porosty náletových dřevin, především bříz a vrb. Na patě náspu v jižní části je několik jedinců seřezávaných košíkářských vrb.

Vzhledem k charakteru území nebyly vymezeny dílčí plochy.

2.5 Zhodnocení výsledků předchozí péče a dosavadních ochranných zásahů do území a závěry pro další postup

Lokalita sloužila tradičně jako jednosečná louka, v období kolektivizace byla pronajata místnímu družstvu a dále kosena. S nástupem intenzivnějšího zemědělství a těžší mechanizace v 70. letech kosení ustalo.

Od roku 1983 je louka pravidelně kosena a travní hmota odklízena z důvodu ochrany cenných lučních společenstev. Kosení provádí ZO ČSOP v Kněžicích. Občasně byla prováděna redukce populace pcháče bahenního vytrháváním části jedinců. Tato aktivita navázala na předchozí péči vlastníků a zemědělců a díky tomu zde došlo k zachování kvalitních lučních biotopů s bohatými populacemi ohrožených druhů.

Již dříve si lokalitu vybrala ZŠ v Kněžicích k provozování ekologické výchovy. Tato aktivita se posléze přesunula na Středisko ekologické výchovy v Chaloupkách, které je součástí ZO v Kněžicích (viz výše). Jedná se o jednoduchá terénní pozorování a nenáročné experimenty směřující k poznávání biologie luční bioty. Smyslem aktivit je výchova k ochraně přírody.

Lokalita je zahrnuta do pásma hygienické ochrany I. stupně (PHO Radonín).

2.6 Stanovení prioritních zájmů ochrany území v případě jejich možné kolize

Střet ochranných zájmů se při dodržení doporučení obsažených v plánu péče nepředpokládá.

3. Plán zásahů a opatření

3.1 Výčet, popis a lokalizace navrhovaných zásahů a opatření v ZCHÚ

3.1.1 Rámcové zásady péče o území nebo zásady jeho jiného využívání

a) péče o nelesní pozemky

Jednorázové zásahy:

Redukce dřevin

Redukce dřevin přichází v úvahu v prostoru bývalého silničního náspu, kde dochází k přerůstání náletů vrby a břízy v severní a jižní části území. Vrby je vhodné seřezat na hlavu a nechat obrůst. Na původním náspu komunikace, který je upraven do podoby travnatého náspu byly vysázeny při rekultivaci břízy a jasany ve formě aleje. Tato výsadba je z dlouhodobého pohledu nevhodná, protože vzrostlé stromy budou zbytečně stínit a tvořit bariéru pro migraci mezi loukou a plochou pod silnicí, což může do budoucna vést k další izolaci a oslabení populací např. některých druhů denních motýlů. Proto by nedlouho po výsadbě bylo vhodné zvážit odstranění vysazených stromů, které by ještě bylo možné přesadit.

Pravidelné zásahy:

Kosení

Jedná se o jednosečnou louku, kosení by mělo probíhat v období od 15.7. do 31.8. Mezofilnější části je vhodné 1x za 2-5 let pokosit dřívě (po 15.6.) (jedná se o drobné plošky cca do 1000 m²). Vlastní seč je vhodné provádět s ohledem na výskyt významných druhů

bezobratlých mozaikovitým způsobem. Nepokosené části by měly zahrnovat všechny typy vegetace a jejich celková plocha by měla tvořit 15- 20% plochy ZCHÚ. Možné je časové rozložení seče v rámci výše uvedeného termínu do delšího časového období. Nepokosené plochy je nutné každý rok střídat, aby nedocházelo k hromadění stařiny a rozvoji nežádoucích druhů.

Kosení včetně sušení a vyklízení sena je prováděno ručně. Jedná se o nejvhodnější způsob péče, který by měl být preferován. Nutné je však zajistit, aby pokosení bylo kvalitní, a žádoucí je i kosení mechového patra, zejména porostů rašeliníků. Nutné je kvalitní vyhrabání pokosené trávy a případné stařiny v místech, které nebyly v předchozím roce pokoseny.

Přípustnou alternativou ručnímu kosení je kosení křovinořezem a na sušších místech také ručně vedenou sekačkou.

Drobné narušení drnu a povrchu půdy při kosení, pojezdu či pohybu lidí při kosení a vyhrabávání trávy je žádoucí.

Naopak nežádoucí a nepřípustné je vjíždět na louku těžkou mechanizací, a to ani v zimním období např. při přibližování dřeva z okolních lesních porostů.

Kontrola odtokových poměrů

Vzhledem k úpravám, které proběhly při rekonstrukci silnice v roce 2009 je nutné v tomto období platnosti plánu péče pravidelně sledovat odtokové poměry na lokalitě. Nežádoucí je jak nadměrné odvodnění, tak i nadměrné zavodnění lokality, které by vedlo ke změnám charakteru vegetace.

Rámcová směrnice péče o nelesní plochy

Typ managementu	kosení
Vhodný interval	1x ročně
Minimální interval	1x za 2 roky
Prac. nástroj / hosp. zvíře	ruční nářadí (kosa, hrábě), křovinořez, ručně vedená sekačka
Kalendář pro management	(15.6.) 15.7. – 31.8.
Upřesňující podmínky	sušší části možno kosit 1x za 2-3 roky po 15.6., na celé ploše mozaikovitě kosení s vynecháním 15- 20% plochy

Typ managementu	redukce dřevin
Vhodný interval	1x za 5 let
Minimální interval	1x za 10 let
Prac. nástroj / hosp. zvíře	motorová pila, křovinořez
Kalendář pro management	1.10. – 15.3.
Upřesňující podmínky	vrby zmlazovat řezem na hlavu

b) péče o rostliny

Vrba rozmarýnolistá (*Salix rosmarinifolia*)

Při kosení je nutné vynechávat jedince vrby rozmarýnolisté (rozšířená je okolo 49°16'44.600"N, 15°42'6.500"E).

Plstnatec rašelinný (*Helodium blandowii*)

Plstnatec rašelinný patří mezi naše nejvzácnější mechorosty lučních/minerotrofních rašeliníšť. Aktuálně je znám z pěti lokalit v celé ČR (2011), dříve býval častější. Na rozdíl od ostatních ohrožených druhů mechorostů nemá jasné biotopové preference a není zřejmé, které faktory vedou k vymizení druhu z lokalit. Druh byl zařazen do projektu monitoringu organizovaného AOPK ČR (vč. populace v PP Urbánkův palouk). Dlouhodoběji je zde

zhruba stejně velká populace: jde o porost desítek lodyžek roztroušených na ploše do 0,5 m² ve střední části území (asi 49°16'44.312"N, 15°42'5.914"E).

Pro nejohroženější mechorosty bude v příštích letech zpracován záchranný program a tento plán péče by jím měl být doplněn. Do té doby je vhodné zajistit zejména pasivní ochranu populace (populace je ohrožená např. i zničením z neznalosti). Místo je vhodné i nadále kosit. Části lodyžek pokosené během provádění péče je vhodné z trávy vybrat a píchnout do země v okolí místa výskytu.

c) péče o živočichy

Speciální péče o živočichy není potřebná.

3.1.2 Podrobný výčet navrhovaných zásahů a činností v území

Kosení - celá plocha ZCHÚ dle výše uvedených zásad, celková plocha zásahu 1 ha s vynecháním mozaiky ploch 15-20% při každé seči.

Redukce dřevin – ořez a redukce náletu na patě náspu bývalé silnice, v délce cca 100 m

Kontrola odtokových poměrů – pravidelná kontrola propustku, vyhodnocení vlivu zvodnění na stav vegetace

3.2 Zásady hospodářského nebo jiného využívání ochranného pásma včetně návrhu zásahů a přehledu činností

V ochranném pásmu se nacházejí lesní porosty tvořené převážně smrkem. Při obnově lesních porostů je žádoucí preferovat stanovištně vhodné listnaté dřeviny (olše, buk). Důvod: V okrajových částech louky navazujících na starší porosty smrku se projevuje výrazná acidifikace (jižní okraj louky), která vede ke změnám vegetace směrem k chudým smilkovým trávníkům v sušších místech a porostům ploníku obecného a rašeliníků ve vlhčích místech.

Travnatý násep bývalé komunikace je vhodné udržovat pravidelným kosením. Vhodné je z výše uvedených důvodů (viz 3.1.1.) provést odstranění výsadeb stromů (v rámci ozelenění stavby nové silnice byly vysazeny jasany). Z organizačních důvodů je vhodné násep zprůjezdnit vybudováním mostku přes odtok v místech propustku pod silnicí, což by výrazně usnadnilo odvoz pokosené hmoty z lokality.

Údržba silnice vedoucí kolem území je možná bez omezení. Veškerá voda s případnými posypovými látkami je svedena mimo lokalitu.

3.3 Zaměření a vyznačení území v terénu

V katastru proběhla v roce 2010 digitalizace, vhodné je provést zaměření parcely tvořící ZCHÚ a její vytýčení v terénu.

3.4 Návrhy potřebných administrativně-správních opatření v území

Vlastní plocha ZCHÚ nevyžaduje žádná administrativně-správní opatření.

Otázkou je zajištění ochrany navazující luční enklávy pod silnicí, která je velmi cenná a má poněkud odlišný charakter než vlastní Urbánkův palouk. Spíše než vlastní administrativní ochrana, která je dost silná i díky výskytu řady zvláště chráněných druhů, by bylo vhodné zajistit vhodnou péči.

3.5 Návrhy na regulaci rekreačního a sportovního využívání území veřejnosti

Území není rekreačně a sportovně využíváno ani se s takovým využitím nepočítá.

3.6 Návrhy na vzdělávací využití území

Na okraji území je umístěna informační tabule s vysvětlujícím textem. Území může vzhledem k blízkosti střediska ekologické výchovy Chaloupky sloužit ke vzdělávání dětí i dospělých formou řízených exkurzí nebo pracovních brigád se zapojením veřejnosti a dobrovolníků do péče o lokalitu.

3.7 Návrhy na průzkum či výzkum a monitoring předmětu ochrany území

V území je nutné sledovat vliv odtokových poměrů na stav vegetace zejména v prvních letech platnosti plánu péče s ohledem na nedávnou rekonstrukci silnice.

Vhodné je provádět průběžné vyhodnocení vlivu péče na stav vegetace a populace vybraných významných druhů rostlin a živočichů (např. mechorosty, denní motýli).

V 80.-90. letech 20. st probíhal na lokalitě monitoring vegetace prováděný pracovníky Západoomoravského muzea v Třebíči. Vhodné by bylo vyhodnotit získané údaje a případně na tuto aktivitu navázat.

V území probíhá monitoring plstnatce rašelinného. Průběžné zprávy z monitoringu je vhodné zařadit do rezervační knihy (lze získat na eva.hola@nature.cz). Z výsledků monitoringu, případně z navazujícího záchranného programu je třeba vyvodit závěry pro příští plán péče, resp. péči modifikovat ve prospěch druhu.

4. Závěrečné údaje

4.1 Předpokládané orientační náklady hrazené orgánem ochrany přírody podle jednotlivých zásahů (druhů prací)

Druh zásahu (práce) a odhad množství (např. plochy)	Orientační náklady za rok (Kč)	Orientační náklady za období platnosti plánu péče (Kč)
Jednorázové a časově omezené zásahy		
Prořezání křovin na ploše 200 m ² , 1x za 5 let (30 000Kč/ha)		1 000 Kč
Pruhové značení, tabule se státním znakem (2 ks)		4 000 Kč
Oprava informační tabule (1 ks)		10 000 Kč
Jednorázové a časově omezené zásahy celkem (Kč)		16 000 Kč
Opakované zásahy		
Kosení travních porostů a odklíz biomasy na ploše 1 ha (20 000 Kč/ha)	20 000 Kč	200 000 Kč
Opakované zásahy celkem (Kč)		200 000 Kč
N á k l a d y c e l k e m (Kč)		216 000 Kč

4.2 Použité podklady a zdroje informací

Literatura:

CHYTRÝ, M., et al., 2001: Katalog biotopů ČR. Agentura ochrany přírody a krajiny ČR, Praha.

FARKAČ J., KRÁL D. & ŠKORPÍK M. [eds.], 2005: Červený seznam ohrožených druhů České republiky. Bezobratlí. Red list of threatened species in the Czech Republic. Invertebrates, 760 pp.; Agentura ochrany přírody a krajiny ČR, Praha; ISBN 80-86064-96-4.

KOLEKTIV (1999): Metodika přípravy plánů péče národní přírodní rezervace, národní přírodní památky, přírodní rezervace a přírodní památky, AOPK ČR, Praha

KUČERA, T. [ed.] 2005: Červená kniha biotopů České republiky. URL: <http://www.usbe.cas.cz/cervenakniha>.

MÍCHAL I., PETŘÍČEK V. et al. (1999): Péče o chráněná území I. Nelesní společenstva – AOPK Praha

MORAVEC, J., et al., 1995: Rostlinná společenstva České republiky a jejich ohrožení. Ed. 2, *Severočes. Přír.*, Litoměřice, append. (1995): 206 p.

NEUHAUSLOVÁ Z. et MORAVEC J. (red.) (1997): Mapa potenciální přirozené vegetace České republiky 1 : 500 000. – Praha

PROCHÁZKA F., [ed.] (2001): Černý a červený seznam cévnatých rostlin České republiky (stav v roce 2000). – Příroda, Praha, 18:1 – 166.

ZAVADIL, V., MORAVEC, J. (2005): Červený seznam obojživelníků a plazů České republiky. - Pp. 83-93, in: Plesník, J., Hanzal, V., Brejšková, L. (eds.): Červený seznam ohrožených druhů České republiky, Obratlovci. - Příroda, Praha, 22 [2003], 183 pp.

4.3 Seznam použitých zkratk

AOPK ČR – Agentura ochrany přírody a krajiny České republiky

ČÚOP – Český ústav ochrany přírody

EHS – Evropské hospodářské společenství

EVL – evropsky významná lokalita

IUCN – International Union for the Conservation of Nature and Natural Resources

KN – katastr nemovitostí

LV – list vlastnictví

MZCHÚ – maloplošné zvláště chráněné území

MŽP – Ministerstvo životního prostředí

N2000 – Natura 2000

OP – ochranné pásmo

PK – pozemkový katastr

PP – přírodní památka

ZCHÚ - zvláště chráněné území

4.4 Plán péče zpracoval – Ing. Václav Křivan, ZO ČSOP Kněžice, listopad 2011

4.5 Přílohy plánu péče

Tabulky:

Příloha T1 - **Popis dílčích ploch a objektů na nelesních pozemcích a výčet plánovaných zásahů v nich**
(Tabulka k bodům 2.4.4, 3.1.1, 3.1.2 a 3.2).

Mapy:

Příloha M1 - **Orientační mapa s vyznačením území**

Příloha M2 - **Katastrální mapa se zákresem ZCHÚ a jeho ochranného pásma**

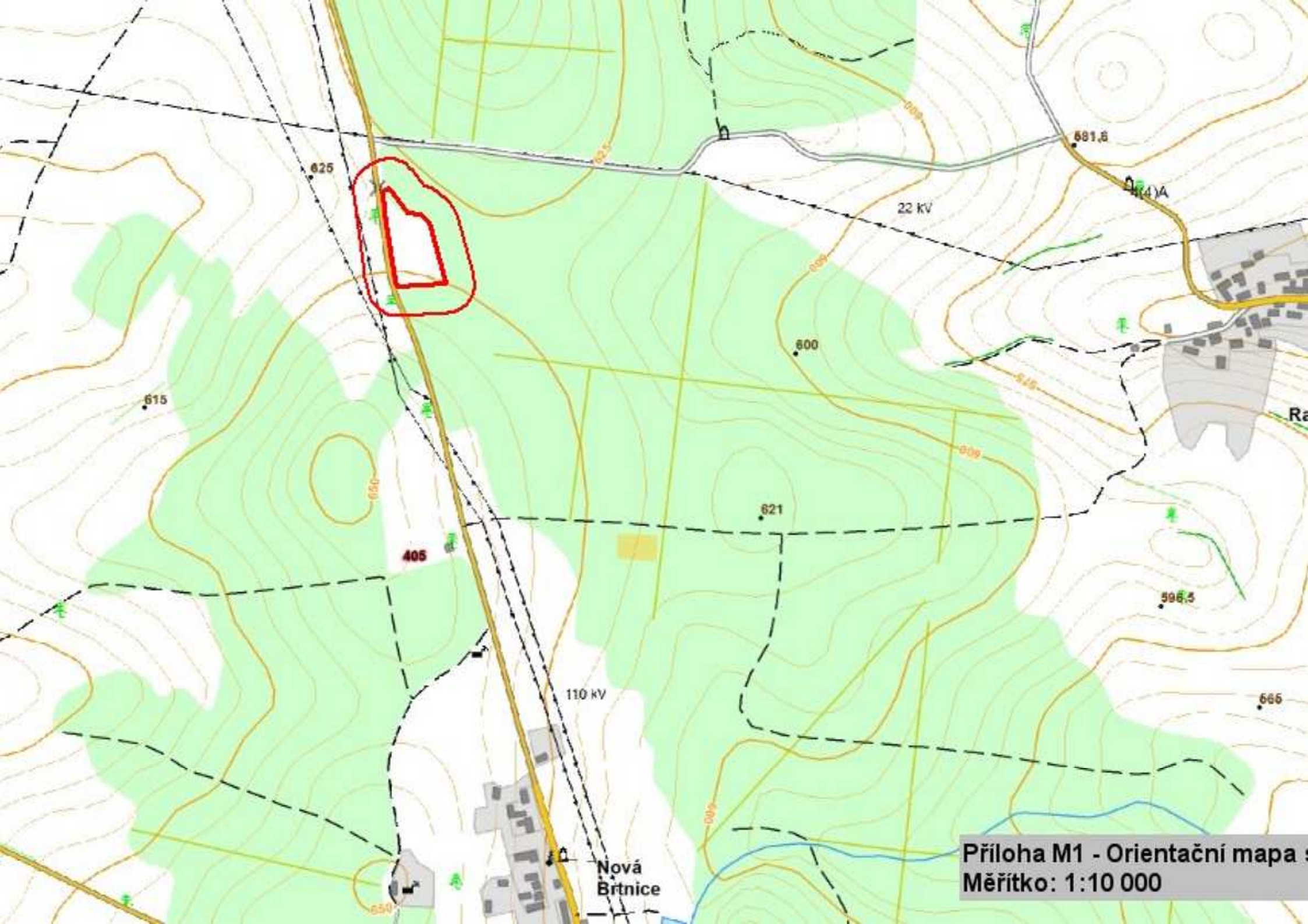
5. Obsah

1. Základní identifikační a popisné údaje	2
1.1 Evidenční kód ZCHÚ, kategorie, název a kategorie IUCN	2
1.2 Údaje o lokalizaci území	2
1.3 Vymezení území podle současného stavu katastru nemovitostí	3
1.4 Výměra území a jeho ochranného pásma	3
1.5 Překryv území s jinými chráněnými územími	3
1.6 Kategorie IUCN	3
1.7 Předmět ochrany ZCHÚ	3
1.8 Předmět ochrany EVL anebo PO, s kterými je ZCHÚ v překryvu	4
1.9 Cíl ochrany	5
2. Rozbor stavu zvláště chráněného území s ohledem na předmět ochrany	5
2.1 Stručný popis území a charakteristika jeho přírodních poměrů	5
2.2 Historie využívání území a zásadní pozitivní i negativní vlivy lidské činnosti v minulosti, současnosti a blízké budoucnosti	7
2.3 Související plánovací dokumenty, správní rozhodnutí a právní předpisy	7
2.4 Současný stav zvláště chráněného území a přehled dílčích ploch	7
2.5 Zhodnocení výsledků předchozí péče a dosavadních zásahů do území a závěry pro další postup	8
2.6 Stanovení prioritních zájmů ochrany území v případě jejich možné kolize	8
3. Plán zásahů a opatření	8
3.1 Výčet, popis a lokalizace navrhovaných zásahů a opatření v ZCHÚ	8
3.2 Zásady hospodářského nebo jiného využívání ochranného pásma včetně návrhu zásahů a přehledu činností	10
3.3 Zaměření a vyznačení území v terénu	10
3.4 Návrhy potřebných administrativně-správních opatření v území	10
3.5 Návrhy na regulaci rekreačního a sportovního využívání území veřejností	11
3.6 Návrhy na vzdělávací využití území	11
3.7 Návrhy na průzkum či výzkum území a monitoring	11
4. Závěrečné údaje	11
4.1 Předpokládané orientační náklady hrazené orgánem ochrany přírody podle jednotlivých zásahů (druhů prací)	11
4.2 Použité podklady a zdroje informací	12
4.3 Seznam používaných zkratk	12
4.4. Plán péče zpracoval	12
4.5. Přílohy plánu péče	13
5. Obsah	13

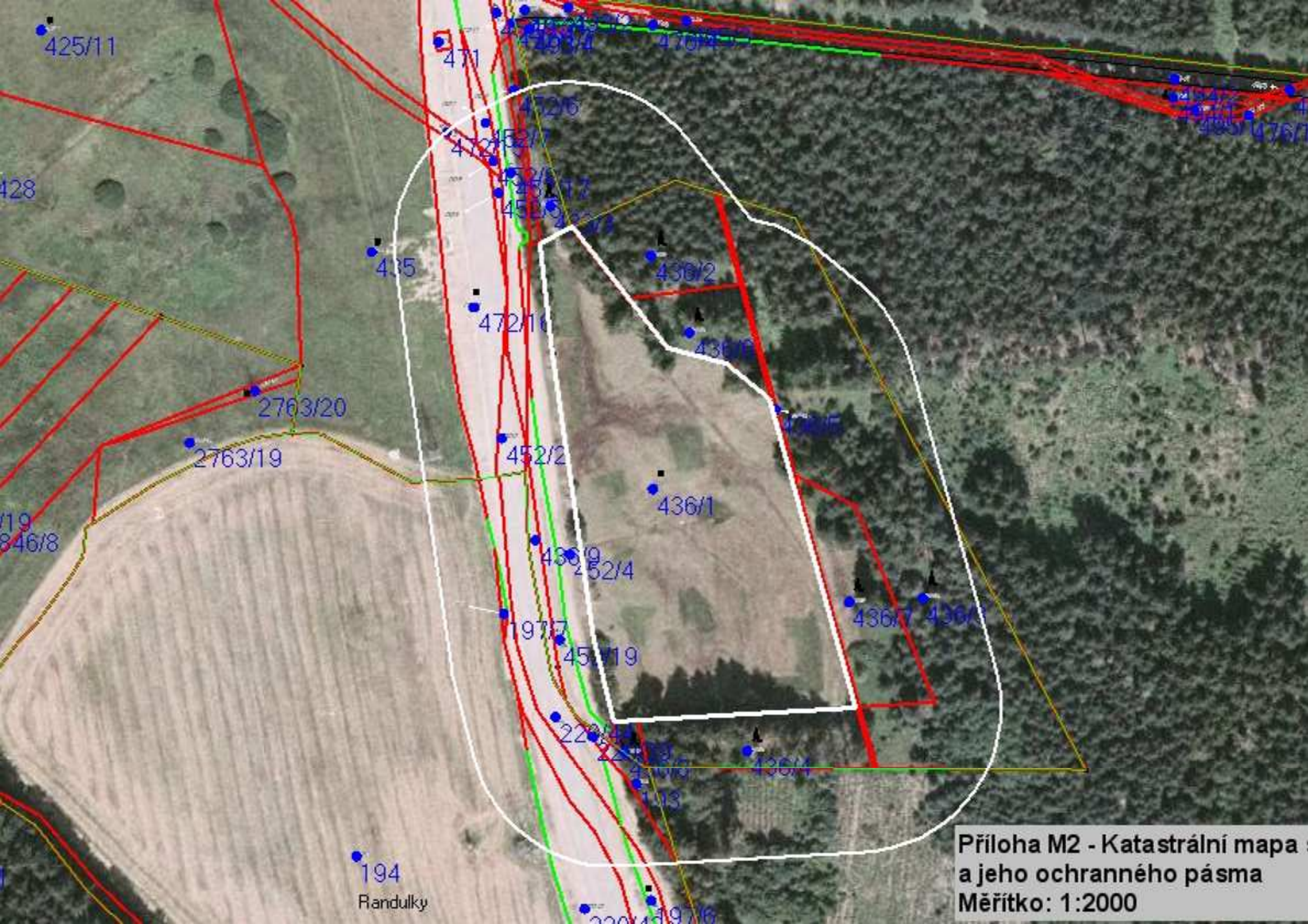
Příloha č. T1 k bodům 2.4.4, 3.1.1, 3.1.2 a 3.2

Popis dílčích ploch a objektů na nelesních pozemcích a výčet plánovaných zásahů v nich

označení plochy nebo objektu	název	výměra (ha)	stručný popis charakteru plochy nebo objektu a dlouhodobý cíl péče	doporučený zásah	naléhavost	termín provedení	interval provádění
	celá plocha ZCHÚ	1	Vlhká louka s četným výskytem pramenišť a zbytků povrchových odvodňovacích kanálů.	Mozaikovitě kosení celé plochy ZCHÚ s vynecháním 15-20% nepokosených ploch. Redukce dřevin po okrajích travnatého náspu bývalé komunikace.	1	kosení – 15.6. – 31.8., výřez – říjen - březen	kosení - 1x ročně, výřez – 1x za 5 let



Příloha M1 - Orientační mapa s
Měřítko: 1:10 000



Příloha M2 - Katastrální mapa
a jeho ochranného pásma
Měřítko: 1:2000